



Publicerad 2017-08-24

## Delårsrapport 1 januari – 30 juni 2017

- Nettoomsättningen under perioden uppgick till 11 (24) KSEK varav andra kvartalet 0 (0) KSEK.
- Periodens resultat före skatt uppgick till -5 064 (-3 313) KSEK varav för andra kvartalet -2 178 (-2 079) KSEK. Resultat efter skatt per aktie var -0,02 (-0,02) varav för andra kvartalet -0,01 (-0,01) SEK.
- Kassaflödet under perioden var 1 255 (2 913) KSEK varav för andra kvartalet -9 573 (3 224) KSEK.
- Vid periodens utgång fanns 3 984 (4 864) KSEK i likvida medel.
- Balansomslutningen vid periodens slut var 48 291 (39 684) KSEK.
- Aktiverade kostnader för prospektering var vid periodens slut 33 271 (25 216) KSEK. Under perioden har 6 781 (2 744) KSEK aktiverats varav för andra kvartalet 4 935 (1 193) KSEK.
- Bolaget har annonserat byte av Verkställande Direktör där Per Storm kvarstår under uppsägningstiden.
- Bolaget har avslutat en borrhåskampanj om tre (3) djupa borrhål, total 2 611 m varvid betydande mineraliseringar har identifierats vid borrhåringar mot djupet vid Svartliden-Eva förekomsterna.
- Länsstyrelsen i Norrbotten har tillstyrkt Bolagets ansökan om bearbetningskoncession för Eva förekomsten, villkorat av rennärning och miljö kvalitetsnormer för vatten.

## Väsentliga händelser efter periodens utgång

- Det geologiska expertteamet har utarbetat en teknisk rapport som innefattar såväl den aktuella tolkningen från årets djupborrningar på Svartliden/Eva som rekommendationer framdeles.
- Bolaget har utsett Augment Partners till *certified advisor* (CA).
- Bolaget har genomfört en omstämpling av samtliga 20100 utestående A-aktier till B-aktier.
- Bergsstaten har återremitterat bearbetningskoncessionsansökan Eva k nr 1 till Länsstyrelsen för precisering av villkoret avseende rennärning som omfattats i tillstyrkan.
- Bolaget har säkrat 5,0 mkr lånefacilitet från en kvalificerad investerare, vilket innebär ytterligare rörelsekapital tillägnat prospektering.
- Bolaget har presenterat en sammanfattning av en teknisk rapport från sommaren aktiviteter där bl a 1800 sulfid-ådror mätts via borrhålskamertechnik, sk downhole-IP, geokemiska och mineralogiska studier som resulterat i mycket goda resultat och nya insikter kring riktning och ursprung och givit en mycket god grund för fortsatt utveckling.

För ytterligare information, kontakta VD Per Storm, Copperstone Resources AB, 0705-94 90 24, e-post: per.storm@copperstone.se eller se [www.copperstone.se](http://www.copperstone.se)

Detta dokument innehåller insiderinformation som Copperstone Resources AB är skyldigt att offentliggöra enligt EU:s marknadsmissbruksförordning (MAR). Informationen lämnades, genom ovanstående kontaktpersons försorg för offentliggörande den 24 augusti 2017 kl. 23:45 CET.

Copperstone Resources AB (publ) är ett gruvutvecklingsbolag som fokuserar sin verksamhet främst på Copperstone-projektet i Skelleftefältet. Detta projekt har en potential att bli en av de största bas- och ädelmetallförekomsterna i Norden.

Copperstone Resources har totalt fem undersökningstillstånd om cirka 8756 hektar samt två bearbetningskoncessioner och en ansökt bearbetningskoncession om totalt 82 hektar.

Den geologiska informationen i detta meddelande har granskats och godkänts av Bolagets kvalificerade person, Bergsingenjör Thomas Lindholm, GeoVista AB.

Bolagets aktie (COPP B) är föremål för handel på Nasdaq First North Stockholm med G&W Fondkommission som Certified Adviser.

## Styrelsens ordförande har ordet

Copperstone tillvaratar för närvarande en unik möjlighet i och för Norrbotten. Under de senaste tre åren har Bolaget bedrivit mycket aktiv prospektering i ett område som tidigare undersökts av olika företrädare under en 50-årsperiod. Totalt har nu 38 km kärnbörning genomförts på Bolagets helägda projektområde. Bolaget har påvisat ett nytt mineraliserat geologiskt system på djupet och strävar efter att söka storleken på samt ursprunget till detta (*origination*), helt i linje med modern prospekteringsstrategi. Enligt vår aktuella syn är det fullt troligt att Copperstone-området erbjuder ett par olika geologiska system som kolliderar på den södra delen av projektområdet. Bolaget har under 2016 erhållit sina första egna mineraltillgångar på området enligt JORC-standard, och under 2017 har även tillståndssituationen klarnat betydligt i och med Länsstyrelsens tillstyrkande av koncession för Eva-förekomsten under sommaren. Bergsstaten förefaller vara nära beslut i ansökningsprocessen och har precis återremitterat till Länsstyrelsen (gällande preciserande av ett villkor som omfattats i tillstyrkan) innan beslut kan fattas.

Den teknikutveckling och innovativa höjd som expertteamet implementerat tillför Copperstone ett mycket stort värde. Bolaget mäter såväl OPTV (borrhålskamera) som IP (Induced Polarization) kombinerat med såväl traditionell geofysik vid ytan som data från kemiska analyser. Sammantaget öppnar analysmetoderna därmed upp för möjligheter som våra företrädare inte haft med dåvarande rådande teknikinivå.

I synnerhet handlar det om att så kostnadseffektivt som möjligt a) identifiera de största prospekteringsmålen, i bästa fall ända ned till 1km (med IP AMT – Anisotropic Magneto Tellurics) samt b) nå betydande ansamlingar av mineralisering. Detta arbete har pågått hela sommaren och kommer att intensifieras under hösten.

Copperstone har fortsatt att investera hela det andra kvartalet och kostnaderna har därvidlag ökat. Bolaget har nyligen säkrat 5 mkr i form av en lånefacilitet i syfte att tillvarata momentum i projektutvecklingen och Bolaget kan, med viss kompletterande finansiering och med beaktande av den fordran om 17 mkr från Nordic Iron Ore som förfaller i slutet av nästa år, finansiera verksamheten inkl. moderat projektutveckling in i 2020-talet. Bolaget har ingen avsikt att dra ned på utvecklingstempot utan tvärtom alltså redan påbörjat finansieringsarbetet som siktar till att, genom nästa kärnbörningskampanj, lyfta fram tillgångar såväl vid ytan som på olika djup av Svartliden/Eva samt utveckla potentialen på Granliden.

Copperstone fokuserar på arbetstillfällen, samexistens och hållbarhet. Tillsammans med det lokala samhället och Bolagets finansiärer siktar Copperstone på att skapa ett betydande gruvfält i och för Norrbotten.

Michael Mattsson

## **Bolagets verksamhet under andra kvartalet 2017**

### **Väsentliga händelser under perioden**

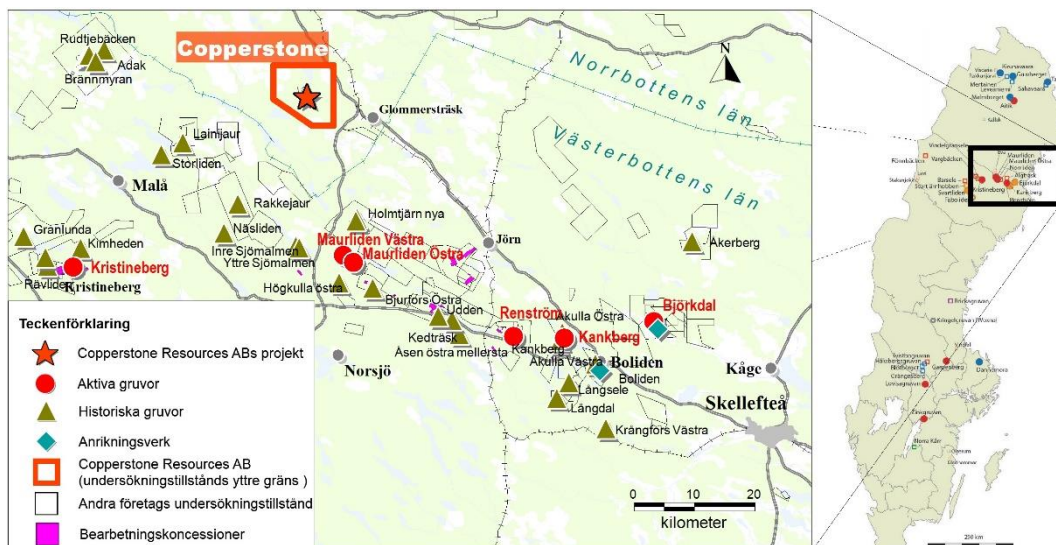
Bolaget har annonserat byte av Verkställande Direktör där Per Storm är tillgänglig under uppsägningstiden. VD-bytet är en naturlig och logisk följd av Copperstones tillväxt och utveckling som prospekteringsföretag i Sverige samt att Bolaget siktar på att profilera och synliggöra Bolaget internationellt.

Bolaget har avslutat en borrhållkampanj om tre (3) djupa borrhål, totalt 2 611 m varvid betydande mineraliseringar har identifierats vid borrhåll mot djupet vid Svartliden-Eva förekomsterna. I den djupa borrhållkampanjen har en mineralisering med sliror av koppar-zink sulfider påvisats mot djupet av Svartliden/Eva området. Sliror av höga halter zink och koppar-rika ådror har identifierats på ytterligare djup. Därutöver, mer ytnära, har guld-mineraliseringar med varierande halter (generellt lägre men vissa zoner med bättre halter) identifierats i tydligt silicifierat berg. Erhållna resultat från kemisk analys antyder att det finns ett bredare vertikalt mönster av mineraliserade zoner inom det åder-rika området. De bästa intercepten från borrhål COS17355 vid 512 meter djupt längs borrhållskärnan (1 meter) omfattar halter av guld om 1,25 g/ton, silver över 100 g/ton, koppar 1,97 % och zink 5,54 %. I detta skede finns ingen tydlig kontinuitet som antyder att mineraliseringen mot djupet är en direkt fortsättning på någon av de mer ytnära mineraliseringarna. Verklig bredd på mineraliseringen är inte känd och något antagande om möjliga mineraltillgångar är inte gjort.

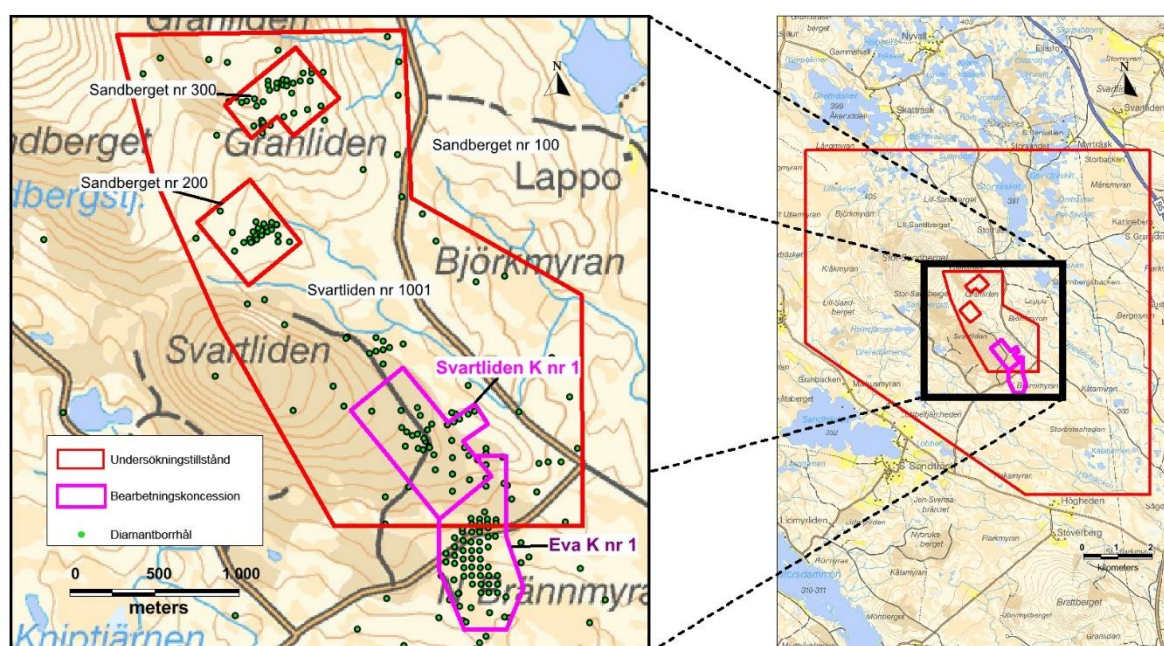
Länsstyrelsen i Norrbotten har tillstyrkt Bolagets ansökan om bearbetningskoncession för Eva förekomsten (Eva K nr 1). Bolaget kommer aktivt att arbeta för att uppfylla de villkor avseende renskötsel och miljö kvalitetsnormer som Länsstyrelsen omfattat i tillstyrkan.

### **Copperstoneprojektet**

Copperstoneprojektet omfattar ett antal undersökningstillstånd i Arvidsjaurs kommun (Norrbottens län) samt bearbetningskoncessionen Svartliden K nr 1 och den ansökte koncessionen Eva K nr 1. Projektet är beläget omedelbart norr om det mineralrika Skelleftefältet (se figur 1). I sin helhet omfattar projektområdet c:a 800 ha (se figur 2).



Figur 1. Copperstoneprojektet och olika malmförekomster inom det närliggande Skelleftefältet.



Figur 2. Karta över undersökningstillstånd och bearbetningskoncessioner inom Copperstoneprojektet läge per 2017-06-30.

Under en period av nästan 50 års prospekteringsverksamhet har, inom det 3 kvadratkilometer stora mineralpotentiella området, sulfidmineraliserade zoner med intressanta halter av koppar, silver, zink och guld lokaliserats med kärnbörning. I anslutning till identifierade rikare mineraliseringar har ofta ett flertal kärnborrhål borrats men även mer utspridda geofysiska anomalier har undersökts med kärnbörning. Topografin i området är ondulerande och berggrunden domineras av omvandlade mafiska vulkaniter och tillhörande sediment.

Regionalt har andesitiska vulkaniter med tillhörande sedimenthorisonter\*) bevarats mellan mycket stora granitiska intrusioner. Dessa utgör en del av den paleoprotozoiska (c:a 1,8 miljarder år gamla) bågformade berggrundsstrukturen som finns i norra Sverige. Trots berggrundens betydande ålder är bergarternas primära karaktär väl bevarad och visar att hydrotermala system relaterade till den geologiska miljön varit aktiva.

#### Granlidenförekomsterna

Definierade antagna mineraltillgångar inom Granlidenområdet uppgår till 5,4 Mton med en kopparekvivalent halt på 1,03 % (värde metallerna koppar, zink, guld och silver omräknade till koppar). Tonnaget ingår i underprojekten Granliden och Granliden Södra båda inom undersökningstillstånden Sandberget 200 och 300 (tabell 1). Koppar-silvermineraliseringen i Granlidenområdet utgörs av gångsvärmar och bredare disseminerade områden dominerade av kopparkis, kvarts, arsenikkis och i mindre omfattning svavelkis. De mineraliserade gångarna stupar brant och varierar i tjocklek och frekvens. Tillsammans utgör de större områden med lägre halter i vilka rikare zoner uppträder vanligen i association med kvartsbreccior. Koppar-silvermineraliseringarna i Granliden tolkas som strukturellt kontrollerade förekomster av epitermalt ursprung. Södra delen av Granlidenhöjden (Sandberget 200) utgörs av en mäktig sekvens med felsiska pyroklastiska tuffer och ett antal mafiska lava-horisonter samt till dessa relaterade subvulkaniska lagergångar. De pyroklastiska lagren består av tjocka ignimbritiska horisonter typiskt innehållande kvartsskärvor samt berg- och askfragment. Tjockleken på de individuella lagren tyder på att dessa utgör fyllnadsmaterial i en caldera. Inom stratigrafin finns mellan 30 till 40 m tjocka lager av mafisk lava som stupar mot nordöst. Den vulkaniska berggrunden har av Bolaget tolkats tillhöra den sub-areala Arvidsjaurgruppen.

Koppar-silver mineraliseringen tycks begränsas av en 50 till 60 meter bred brecciazon. Den typiska mineraliseringen utgörs av sulfidrika linser omgivna av disseminerade zoner dominerade av kopparkis, kvarts, arsenikkis och svavelkis. Bredare (upp till 300 mm) massiva linser av kopparkis uppträder relativt frekvent i den disseminerade mineraliseringen.

\*) en ordlista med geologiska termer återfinns i Bolagets årsredovisning för 2016.

#### Svartlidenförekomsten

Koncessionsområdet Svartliden K nr 1 ligger mellan Evaförekomsten och de mer renodlade kopparmineraliseringarna längre norrut. Berggrunden i området domineras av felsiska pyroklastiska och inlagrade vulkanoklastiska. Bergartslagren har varierande tjocklek och de individuella pyroklastiska horisonterna är ofta massiva och saknar inre bandning. Sulfidmineraliseringen i Svartliden utgörs av smala (mindre än 10 m) rikt mineraliserade zoner med kopparkis, svavelkis, zinkblände och i mindre utsträckning magnetkis. På samma sätt som för Granlidenområdet omges dessa rikt mineraliserade partier av zoner som är betydligt fattigare mineraliserade.

#### Evaförekomsten

I Copperstone-projektets södra del finns Evaförekomsten (tabell 1); en vulkanogen, komplex sulfidmineralisering. Mineraliseringen påträffades 2005 som resultat av flygburna geofysiska mätningar. Totalt har 55 kärnborrhål borrats för att undersöka mineraliseringens utsträckning och kontinuitet. I sin norra del når mineraliseringen upp till bergytan vilken endast täcks av ett

par meter morän. Bolaget har ansökt om bearbetningskoncession för Eva-förekomsten. Ansökan har behandlats i flera instanser med efter en tillstyrkan från Länsstyrelsen i Norrbotten i juni 2017 ligger ärendet för närvarande hos Bergsstaten för beslut. Bergsstaten har återremitterat ärendet till Länsstyrelsen för ett förtydligande kring ett av Länsstyrelsens uppställda villkor för koncession. Den bedömning, som ligger till grund för den inlämnade koncessionsansökan, omfattar en mineraltillgång om 5,2 Mton med 2,4 % zink och 1g/ton guld och 38 g/ton silver.

Tabell 1 Mineraltillgångar inom Copperstoneprojektet 2017-06-30

Område, klassificering	Mton	Cu, %	Zn, %	Pb, %	Au g/t	Ag g/t	KopparEqv, %
Granliden, antagen*	4,74	0,85	0,04	-	0,10	5,53	0,98
Granliden södra, antagen*	0,65	1,28	0,05	-	0,08	11,13	1,45
Totalt	5,39	0,90	0,04	-	0,10	6,20	1,03

EVA, indikerad\*\* 5,16 0,25 2,39 0,36 0,96 38,00

\* enligt JORC 2012 2016-04-18; \*\* Intern bedömning NAN vid ansökan om bearbetningskoncession 2007-09-14

## Porfyrmineraliseringar och Bolagets arbeten i Skelleftefältets omgivningar

Under 2015, 2016 och 2017 har Copperstone genomfört tre kärnbörningskampanjer som alla resulterat i en successivt ökad förståelse för den geologiska utvecklingen i området. Resultat från de kemiska analyserna av mineraliserade kärnsektioner från de borrade hålen från de första två kampanjerna 2015 och 2016 visade betydande halter av koppar, zink, guld och silver i mineraliserade zoner dels ytnära dels ner till c:a 200 meters djup. Det finns dock ingen indikation av verklig bredd på mineraliseringen. Systemet är öppet mot djupet och längs strykningsriktningen. Kiselrik och mineraliserad breccia förefaller bilda ett eroderat rotsystem av ett större phreato-magmatiskt (*phreatomagmatic*) system som smalnar av mot en intrusion på djupet.

Resultat från kartering av de omvandlingszoner som identifierades i borrkärnor från Svartliden och Eva visade på både argilisk (*argillic*) och propylitisk (*propylitic*) omvandling. Detta indikerade att det potentiellt kan finnas ett större (c:a 1,5 km<sup>2</sup>) sammanhållet mineraliserat system under det hittills undersökta området.

Vid sidan av borrningar genomfördes förnyad kemisk analys av historiska borrkärning och även undersökningar med borrhålskamera. En helhetsbedömning av all tillgänglig data möjliggjorde en ny hypotes om malmbildningsprocesserna i området. I projektområdet finns tydliga indikationer som pekar på möjligheterna att det kan finnas en förekomst av porfyrmineralisering (typ *porphyry copper*, se mer nedan), med ett visst guldinnehåll. Den omfattande kärnbörning som hittills genomförts har varit relativt ytlig. Enligt den presenterade hypotesen bedömdes möjligheterna vara betydande för att upptäcka en mineralförekomst av världsklass sannolikt belägen under de områden som hittills undersökts.

Porfyr-mineraliseringar (som vanligen innehåller koppar sk, *porphyry copper deposits* eller bara *porphyry copper*), är sedan lång tid väl undersökta och beskrivna då dessa har exploaterats på många ställen i världen. Malmbildningsprocesserna är väl förstådda med



definierade karakteristika och indikatorer. Trots detta är det mycket svårt att finna malmkroppar av denna typ då dessa inte går i dagen (sk blinda malmkroppar). Under det senaste årens arbete inom Copperstoneprojektet har de väsentliga indikatorerna för att en blind porfyrrmineralisering kan finnas på djupet inom projektområdet blivit allt mer tydliga.

Nyckelindikatorerna omfattar bl. a. karakteristiska geokemiska omvandlingszoner i stor skala, mineralförande ådror och förekomst av phreatomagmatiska (*phreatomagmatic*) breccierade zoner vilka innehåller metallsulfider. Breccians karakteristika omfattar bl.a. skjuvade omvandlade fragment från omgivande bergarter, närvaron av fältspatxenocryster, betydande silicifiering och ett omfattande uppträdande av rikt sulfidmineraliserade ådror. Den geologiska modellen stöds av geofysiska tolkningar som antyder en djupt liggande magnetisk rotzon av en mineralisering. Den geologiska och tektoniska miljön stödjer dessutom en hypotes om att hydrotermala mineraliseringar av porfyrtyp kan finnas i området.

I syfte att modellera Svartliden och Eva förekomsten samlade Copperstone under hösten 2016 en grupp internationella geologiska experter under ledning av Chris McKnight (ansvarig geolog och numera styrelseledamot i Copperstone). Gruppen avlade en rapport med hypotesen om en potentiell kopparguld porfyrmalm under Svartliden/Eva i januari 2017 (se [www.copperstone.se](http://www.copperstone.se)) och styrelsen beslutade att genomföra en borrhållkampanj om tre (3) djupa borrhål. Målet med de tre borrhållen var att undersöka existens av en djupare mineralisering av hydrotermalt ursprung under de kända mer ytligt liggande mineraliseringarna vid Svartliden/Eva och att förstå typen av, möjlig utbredning av samt uppkomsten av de borrhållsskärningar som innehåller koppar-guld-zink mineraliseringar på området. Totalt borrades 2 611 meter och de erhållna resultaten visar på en åder-lik sulfidmineralisering med koppar-zink-guld vid Svartliden/Eva vilket antyder att ett stort hydrotermalt system har utvecklats. Omfattande silicifiering och svag kalium-omvandling (sk *phyllic alteration*) är närvarande med en bandad sekvens av finkorniga klustersediment relaterade till pre-mineraliserade mafiska intrusioner och fortsätter nedåt under 800 meters djup för COS17355. Mineraliseringen är relaterad till närvaron av hydro-termal brecciering i tre dimensioner. Ett flertal post-mineraliserade förkastningar av olika typ och omvandlade porfyrisk intrusioner har också påträffats. Biotit-omvandling är tydlig i de djupaste delarna av COS17353.

Resultaten från sommaren arbeten där bl 1800 sulfid-ådror mätts via borrhållskamerateknik, sk downhole-IP, geokemi och mineralogiska studier är mycket goda resultat och nya insikter kring riktning och ursprung och givit en mycket god grund för fortsatt utveckling.

Resultat från geokemiska studier har konfirmerat att den omgivande berggrunden i huvudsak består av kisel-klastiska sedimentära enheter i vilka komplexa kiselrika till intermediära subvulkaniska kroppar trängt in. Mineralogiska studier har också konfirmerat omfattande sericit, pyrit (järnkis) och kiselomvandling hänförligt till utbredda hydrotermala system som varit aktiva före och under de mineraliserande eventen.

Den borrhållkampanj som genomförts under 2017 har påvisat existensen av djupgående hydrotermala omvandlingsmönster, närvaron av höghaltiga åder-rika koppar-zink-guld mineraliseringar under de kända historiska borrhållarna och att geologin tydligt är strukturellt kontrollerad. Bäst möjliga arbetsmodell för att förstå uppkomsten av mineraliseringstyperna på området utgörs av tidig (pre-mineraliserad) uppkomst av en lökformad porfyrisk kvartsstock relativt nära ytan som trängt in i äldre finkorniga vulkaniskt-sedimentära enheter.



Tidig pyrit-dominerad zink-guld mineraliserade sulfidrika enheter bildar tjockare ådror kring periferin av dessa kroppar (Eva-typ).

Senare (i geologisk tid) uppkomst av mer dioritisk sammansättning är i sin rumsliga placering relaterad till hydrotermal breccia och koppar-guld-typer av mineralisering. Dessa geologiska enheter sträcker sig från zonerad kvarts till fältspatporfyrisk berggrund och till olika mineral med mer jämn kornstorlek vilket antyder en komplex stock-omgivning associerad med mineraliseringen.

Utfallet av de värdehöjande studier som genomförts under sommaren 2017 har skapat en plattform för att kunna rekommendera fortsatt integrerad utveckling av olika program för att utveckla prospekteringspotentialen på området. Initiala geofysiska studier kommer att fokusera på både 3D IP (Induced Polarization) runt djupa borrhål tillsammans med bredare magneto-tellurisk mätning (AMT Anisotropic Magneto Tellurics). Utvärdering av dessa studier kommer att generera borrhål inom ramen för arbetsmodellen för mineraliseringens uppkomst. Borrhålen kommer därefter att prioriteras och kärnböras.

Ytterligare information, slutsatser och rekommendationer presenterades i en teknisk rapport som kommer att offentliggöras inom kort (se [www.copperstone.se](http://www.copperstone.se)).

## **Tillstånd**

Under perioden har Bolaget frånträtt undersökningstillstånden Tomtebo 100 och Tomtebo 101 samt Tvistbo 400. Vid periodens slut omfattade Bolagets undersökningstillstånd 8756 hektar och sökta och erhållna bearbetningskoncessioner om 82 hektar.

## **Finansiering**

Bolaget genomförde under första kvartalet 2017 en företrädesemission varvid Bolaget tillfördes 23,2 MSEK. Styrelsen arbetar med stark kostnadskontroll och fortlöpande med att säkerställa planerad verksamhet under den kommande 12 månaders perioden.

Bolaget siktar (i takt med tillväxten) mot att investera 80-85% av rörelsekapitalet i prospekteringsrelaterade investeringar, resterande del främst overhead och finansiella kostnader. Under 2016 uppgick motsvarande siffra till cirka 55 %, vilket utgjorde en betydande ökning mot tidigare år.

Under perioden har viss avvikelse mot budgeterade investeringskostnader uppkommit. Den genomförda borrhålskampanjen med tre djupa hål utgör en ny aktivitet i Bolagets verksamhet vilket försvårat budgetering. Därutöver har vissa aktiviteter tillkommit som en följd av resultat och erfarenheter från borrhållningarna av de djupa hålen. Dessa aktiviteter omfattade dels borrhålskameraundersökningar i de djupa hålen, dels geofysiska undersökningar i borrhålen (down-hole IP). Styrelsen betraktar dessa utökade undersökningar som investeringar som avsevärt ökat kunskapen om projektområdet och bedöms resultera i ett mycket stort värdeskapande i framtiden, främst i form av kostnadseffektiv kärnbörning samt ytterligare ökad träffsäkerhet på utvalda prospekteringsmål och därmed tillgångspotential.

Tabellen nedan omfattar investeringarnas avvikelser:

<b>Aktivitet</b>	<b>Investeringar utöver budgeterat (KSEK)</b>
Kärnborrning	+310
Utökad kemiska analys	+270
Borrhålskameraundersökningar	+300
Utökade konsulttjänster för utvärdering	+1 100
Resor i samband med utvärdering	+160
Down-hole IP	+180
<b>Summa</b>	<b>+2 320</b>

## Väsentliga händelser efter periodens utgång

Bolaget har utsett Augment Partners till certified advisor (CA). En CA stödjer och säkerställer att Bolaget följer de krav som ställs för listning på marknadsplatsen Nasdaq OMX First North. Utöver detta stödjer och säkerställer CA att Bolagets agerande är i överensstämmelse med regelverket hos marknadsplatsen och rapportera eventuella överträdelse till marknadsplatsen.

Bolaget har genomfört en omstämpling av samtliga 20 100 utestående A-aktier till B-aktier och denna registrerades efter periodens slut av Bolagsverket. Efter genomförd omstämpling har Bolaget noll (0) utestående A-aktier om tio (10) röster vardera och 226 396 314 B-aktier om en (1) röst vardera, innebärande att antalet röster i Bolaget därmed minskat med 180 900 stycken och att antalet utestående röster numera är 226 396 314.

Bergsstaten har återremitterat bearbetningskoncessionsansökan Eva k nr 1 till Länsstyrelsen för precisering av villkoret avseende rennärning som omfattats i tillstyrkan. Bergsstaten vill ha ett förtydligande avseende det villkor Länsstyrelsen föreslog i sin tillstyrkan av koncessionsansökan den 20 juni 2017. Länsstyrelsen skall besvara remissen senast den 8 september 2017 och därvid precisera förslaget till villkor.

Bolaget har säkrat en lånefacilitet om fem (5) miljoner kronor från en kvalificerad investerare, vilket säkerställer fortsatt högt tempo i projektutvecklingen inför hösten. Lånet löper på mellan tre (3) och sex (6) månader med en årsränta om elva (11) procent.

Bolaget har presenterat en teknisk rapport från sommaren aktiviteter där bl a 1800 sulfid-ådror mätts via borrhålskamerateknik, sk downhole-IP, geokemi och mineralogiska studier som resulterat i mycket goda resultat och nya insikter kring riktning och ursprung och givit en mycket god grund för fortsatt utveckling. Resultaten från rapporten redovisas i Porfyrmineraliseringar och Bolagets arbeten i Skelleftefältets omgivningar”.

## Framtidsutsikter

Framtidsutsikterna för Bolaget är mycket goda med definierade mineraltillgångar och en pågående process som syftar till att lyfta Copperstone till ett projekt i världsklass. Rådande metallpriser, och hur de förväntas utvecklas under de kommande åren, borgar för att Copperstone ligger i fas med den uppåtgående marknaden för gruvprojekt. Det geologiska

expertteamet har sammanställt resultaten från den djupa borrhkampanjen och med tillhörande OPTV och IP analys genomförs en detaljerad planering för hur Svartliden-Eva området med sina möjliga koppar-guld mineraliseringar av porfyrtyp skall utvecklas. Bolaget bearbetar även successivt den omfattande databasen med historisk och nytillkommen information även beträffande de kända ytnära mineraliseringarna. Styrelsen anser att Bolaget har alla möjligheter att tills vidare driva projektet i egen regi. En strategisk eller finansiell partner kan dock inte uteslutas och utvärderas vid varje given tidpunkt.

## **Ekonomiskt utfall**

### **Koncernen**

#### Rörelseresultat

Nettoomsättningen för perioden uppgick till 11 (24) KSEK med ett resultat på -5 064 (-3 313) KSEK varav omsättning för andra kvartalet 0 (0) KSEK och ett resultat på -2 178 (-2 079) KSEK. Aktiverade utgifter för prospektering var vid periodens slut 33 271 (25 216) KSEK.

#### Kassaflöde

Kassaflödet under perioden var 1 255 (2 913) KSEK varav för andra kvartalet för andra kvartalet -9 573 (3 224) KSEK. Vid periodens utgång hade Koncernen 3 984 (4 864) KSEK i likvida medel.

### **Moderbolaget**

#### Resultat

Nettoomsättningen för perioden uppgick till 11 (24) KSEK med ett resultat på -4 446 (-2 732) KSEK varav för andra kvartalet en omsättning om 0 (0) KSEK och ett resultat om -1 811 (-1 817) KSEK

#### Investeringar

Investeringar i prospekteringsarbeten har under perioden uppgått till 6 781 (2 677) KSEK varav under andra kvartalet 4 935 (1 126) KSEK vilket motsvarar 60 % av rörelsens kostnader på 11 230 KSEK. Aktiveringarna avser i första hand utgifter för prospektering och projektutveckling. Copperstone Resources tecknade sin andel i Nordic Iron Ores nyemission under första kvartalet med 2000 KSEK (investering i finansiella tillgångar).

Under andra kvartalet har Bolaget frånträtt tre undersökningstillstånd varvid 187 KSEK har skrivits ner. Inga investeringar i materiella anläggningstillgångar har skett under perioden. Investeringar i tillgångar uppgår härmed totalt till 8 781 KSEK under perioden.

## **Risker och osäkerhetsfaktorer**

Prospektering är en högriskverksamhet där endast ett fåtal av de undersökta projekten leder till utbyggnad av producerande gruvor. Trots att framtida prospekteringsresultat fortlöpande kommer att utvärderas kan det inte garanteras att undersökningarna av förekomsterna leder till kommersiell produktion.

Det kan inte garanteras att Bolaget kommer att generera tillräckliga medel för att finansiera den fortsatta verksamheten. Väsentligt ökade utvecklingskostnader eller ett misslyckande med att erhålla ytterligare finansiering vid rätt tidpunkt kan medföra att Bolaget måste skjuta upp, dra ner på eller avsluta verksamheter.

En utförlig beskrivning av koncernens osäkerhetsfaktorer återfinns i årsredovisningen för 2016.

### **Kommande rapportdatum**

23 november 2017: publicering niomånadersrapport och Q3-rapport

22 februari 2018: publicering bokslutskommuniké 2018 och Q4-rapport 2017

**Denna rapport har inte varit föremål för granskning av Bolagets revisor.**

**Rapporten har granskats av Bolagets kvalificerade person (QP) Bergsingenjör Thomas Lindholm, GeoVista AB.**

Danderyd den 24 augusti 2017

Styrelsen

Frågor besvaras av: Michael Mattsson; styrelseordförande Copperstone Resources AB,  
Svärdvägen 21, 182 33 Danderyd  
Tel: +46 705 739 777  
Email: michael.mattsson@copperstone.se

# Copperstone Resources AB (publ)

## KONCERNENS RAPPORT ÖVER TOTALRESULTATET (KSEK)

Koncern	Apr-juni	Apr-juni	Jan-juni	Jan-juni	Jan-Dec
	2017	2016	2017	2016	2016
	3 mån	3 mån	6 mån	6 mån	12 mån
<b>Rörelsens intäkter</b>					
Nettoomsättning	0	0	11	24	91
Aktiverade utgifter avseende prospekterings- och utvärderingstillgångar	4 935	1 193	6 781	2 744	6 437
<b>Summa rörelseintäkter</b>	<b>4 935</b>	<b>1 193</b>	<b>6 792</b>	<b>2 768</b>	<b>6 528</b>
<b>Rörelsens kostnader</b>					
Övriga externa kostnader	-6 638	-2 286	-9 813	-4 512	-10 876
Personalkostnader	-490	-693	-1 030	-1 276	-2 438
Av- och nedskrivningar av immateriella och materiella anläggningstillgångar	-287	-99	-387	-199	-2 640
<b>Summa rörelsens kostnader</b>	<b>-7 415</b>	<b>-3 078</b>	<b>-11 230</b>	<b>-5 987</b>	<b>-15 954</b>
<b>Rörelseresultat</b>	<b>-2 480</b>	<b>-1 885</b>	<b>-4 438</b>	<b>-3 219</b>	<b>-9 426</b>
<b>Resultat från finansiella poster</b>					
Finansiella intäkter	338	-	688	260	902
Finansiella kostnader	-36	-194	-1 314	-354	-5 094
<b>Finansiella poster netto</b>	<b>302</b>	<b>-194</b>	<b>-626</b>	<b>-94</b>	<b>-4 192</b>
<b>Resultat före skatt</b>	<b>-2 178</b>	<b>-2 079</b>	<b>-5 064</b>	<b>-3 313</b>	<b>-13 618</b>
<b>Skatt på resultat</b>					
<b>PERIODENS RESULTAT</b>	<b>-2 178</b>	<b>-2 079</b>	<b>-5 064</b>	<b>-3 313</b>	<b>-13 618</b>
<b>ÖVRIGT TOTALRESULTAT</b>					
<b>Summa totalresultat för perioden</b>	<b>-2 178</b>	<b>-2 079</b>	<b>-5 064</b>	<b>-3 313</b>	<b>-13 618</b>
<b>Hänförligt till:</b>					
Moderbolagets aktieägare	-2 178	-2 079	-5 064	-3 313	-13 618
<b>SUMMA</b>	<b>-2 178</b>	<b>-2 079</b>	<b>-5 064</b>	<b>-3 313</b>	<b>-13 618</b>
<b>Antal aktier</b>					
Antal aktier vid periodens utgång, st	226.396.314	133.523.175	226.396.314	133.523.175	169.797.236
Genomsnittligt antal aktier, st	226.396.314	101.653.939	203.127.184	101.291.788	111.630.993
<b>Resultat per aktie</b>	<b>-0,01</b>	<b>-0,01</b>	<b>-0,02</b>	<b>-0,02</b>	<b>-0,12</b>

# Copperstone Resources AB (publ)

## KONCERNENS RAPPORT ÖVER FINANSIELL STÄLLNING (KSEK)

<b>Koncern</b>	<b>30 juni 2017</b>	<b>30 juni 2016</b>	<b>31 dec 2016</b>
<b>TILLGÅNGAR</b>			
<b>Anläggningstillgångar</b>			
<i>Immateriella anläggningstillgångar</i>			
Aktiverade utgifter avseende prospekterings- och utvärderingstillgångar	33 271	25 216	26 677
<b>Summa immateriella anläggningstillgångar</b>	<b>33 271</b>	<b>25 216</b>	<b>26 677</b>
<i>Materiella anläggningstillgångar</i>			
Maskiner och andra tekniska anläggningar	196	595	395
Inventarier, verktyg och installationer	4	4	4
<b>Summa materiella anläggningstillgångar</b>	<b>200</b>	<b>599</b>	<b>399</b>
<i>Finansiella anläggningstillgångar</i>			
Finansiella tillgångar som kan säljas	2 789	3 880	1 737
Andra långfristiga fordringar	6 548	73	5 848
<b>Summa finansiella anläggningstillgångar</b>	<b>9 337</b>	<b>3 953</b>	<b>7 585</b>
<b>Summa anläggningstillgångar</b>	<b>42 808</b>	<b>29 768</b>	<b>34 661</b>
<b>Omsättningstillgångar</b>			
<i>Kortfristiga fordringar</i>			
Aktuella skattefordringar	80	557	74
Övriga kortfristiga fordringar	1 354	4 317	445
Förutbetalda kostnader och upplupna intäkter	65	178	151
<b>Summa kortfristiga fordringar</b>	<b>1 499</b>	<b>5 052</b>	<b>670</b>
Likvida medel	3 984	4 864	2 729
<b>Summa omsättningstillgångar</b>	<b>5 483</b>	<b>9 916</b>	<b>3 399</b>
<b>SUMMA TILLGÅNGAR</b>	<b>48 291</b>	<b>39 684</b>	<b>38 060</b>

## Copperstone Resources AB (publ)

Forts. koncernens rapport över finansiell ställning (KSEK)

<b>EGET KAPITAL OCH SKULDER</b>			
Aktiekapital	22 640	20 274	16 980
Övrigt tillskjutet kapital	98 469	77 193	84 551
Balanserat resultat inklusive årets totalresultat	-80 309	-64 940	-75 245
<b>Summa eget kapital</b>	<b>40 800</b>	<b>32 527</b>	<b>26 286</b>
<b>Uppskjuten skatt</b>	<b>37</b>	<b>37</b>	<b>37</b>
<b>Långfristiga skulder</b>	<b>4 189</b>	<b>3 514</b>	<b>3 388</b>
<b>Kortfristiga skulder</b>			
Upplåning	345	1 341	6 032
Leverantörsskulder	2 071	1 101	1 013
Övriga kortfristiga skulder	154	197	78
Upplupna kostnader och förutbetalda intäkter	695	967	1 226
<i>Summa kortfristiga skulder</i>	<i>3 265</i>	<i>3 606</i>	<i>8 349</i>
<b>SUMMA EGET KAPITAL OCH SKULDER</b>	<b>48 291</b>	<b>39 684</b>	<b>38 060</b>

KONCERNENS RAPPORT ÖVER FÖRÄNDRING I EGET KAPITAL (KSEK)

	Aktiekapital	Övrigt tillskjutet/ utdelat kapital	Annat eget kapital inkl. årets resultat	Summa eget kapital
<b>Ingående eget kapital 2017-01-01</b>	<b>16 980</b>	<b>84 551</b>	<b>-75 245</b>	<b>26 286</b>
<b>Nyemission</b>	<b>5 660</b>	<b>17 546</b>		<b>23 206</b>
<b>Emissionskostnader</b>		<b>-3 628</b>		<b>-3 628</b>
<b>Periodens totalresultat</b>			<b>-5 064</b>	<b>-5 064</b>
<b>UTGÅENDE EGET KAPITAL 2017-06-30</b>	<b>22 640</b>	<b>98 469</b>	<b>-80 309</b>	<b>40 800</b>



# Copperstone Resources AB (publ)

## KONCERNENS RAPPORT ÖVER KASSAFLÖDET (KSEK)

Koncern	Apr-juni	Apr-juni	Jan-juni	Jan-juni	Jan-Dec
	2017	2016	2017	2016	2016
	3 mån	3 mån	6 mån	6 mån	12 mån
<b>Den löpande verksamheten</b>					
Kassaflöde före förändring av rörelsekapital	-2 237	-1 979	-4 427	-3 103	-7 110
Förändring av rörelsekapital	-3 319	-6 269	-5 913	-3 823	5 304
<b>Kassaflöde från den löpande verksamheten</b>	<b>-5 556</b>	<b>-8 248</b>	<b>-10 340</b>	<b>-6 926</b>	<b>-1 806</b>
<b>Investeringsverksamheten</b>					
Investeringar i immateriella anläggningstillgångar	-4 935	-1 126	-6 781	-2 677	-6 437
Investeringar i finansiella anläggningstillgångar	0	0	-2 000	0	-7 433
<b>Kassaflöde från investeringsverksamheten</b>	<b>-4 935</b>	<b>-1 126</b>	<b>-8 781</b>	<b>-2 677</b>	<b>-13 870</b>
Nyemission	0	12 680	19 578	12 680	16 744
Upptagande av lån	1 000	0	962	0	38
Amortering av lån	-82	-82	-164	-164	-328
<b>Kassaflöde från finansieringsverksamheten</b>	<b>918</b>	<b>12 598</b>	<b>20 376</b>	<b>12 516</b>	<b>16 454</b>
<b>Periodens kassaflöde</b>	<b>-9 573</b>	<b>3 224</b>	<b>1 255</b>	<b>2 913</b>	<b>778</b>
Likvida medel vid periodens ingång	13 557	1 640	2 729	1 951	1 951
Likvida medel vid periodens slut	3 984	4 864	3 984	4 864	2 729

# Copperstone Resources AB (publ)

## MODERBOLAGETS RESULTATRÄKNING (KSEK)

Moderbolag	Apr-juni2017	Apr-juni 2016	Jan-juni 2017	Jan-juni 2016	Jan-Dec 2016
	3 mån	3 mån	6 mån	6 mån	12 mån
<b>Rörelsens intäkter</b>					
Nettoomsättning	0	-	11	24	91
Aktiverade utgifter avseende prospekterings- och utvärderingstillgångar	4 935	1 193	6 781	2 744	6 437
<b>Summa rörelseintäkter</b>	<b>4 935</b>	<b>1 193</b>	<b>6 792</b>	<b>2 768</b>	<b>6 528</b>
<b>Rörelsens kostnader</b>					
Övriga externa kostnader	-6 565	-2 154	-9 595	-4 308	-10 531
Personalkostnader	-490	-668	-1 029	-1 110	-2 265
Av- och nedskrivningar av immateriella och materiella anläggningstillgångar	0	0	0	0	0
<b>Summa rörelsens kostnader</b>	<b>-7 055</b>	<b>-2 822</b>	<b>-10 624</b>	<b>-5 418</b>	<b>-12 796</b>
<b>Rörelseresultat</b>	<b>-2 120</b>	<b>-1 629</b>	<b>-3 832</b>	<b>-2 650</b>	<b>-6 268</b>
<b>Resultat från finansiella poster</b>					
Resultat från andelar i intresseföretag		-	0		3 703
Resultat från övriga värdepapper och fordringar som är anläggningstillgångar		-	0		-4 509
Övriga ränteintäkter och liknande resultatposter	350	0	700	260	902
Räntekostnader och liknande resultatposter	-41	-188	-1 314	-342	-562
<b>Summa resultat från finansiella poster</b>	<b>309</b>	<b>-188</b>	<b>-614</b>	<b>-82</b>	<b>-466</b>
<b>Resultat efter finansiella poster</b>	<b>-1 811</b>	<b>-1 817</b>	<b>-4 446</b>	<b>-2 732</b>	<b>-6 734</b>
<b>PERIODENS RESULTAT</b>	<b>-1 811</b>	<b>-1 817</b>	<b>-4 446</b>	<b>-2 732</b>	<b>-6 734</b>
<b>ÖVRIGT TOTALRESULTAT</b>					
<b>Summa totalresultat för perioden</b>	<b>-1 811</b>	<b>-1 817</b>	<b>-4 446</b>	<b>-2 732</b>	<b>-6 734</b>
<b>Hänförligt till:</b>					
Moderbolagets aktieägare	-1 811	-1 817	-4 446	-2 732	-6 734
<b>SUMMA</b>	<b>-1 811</b>	<b>-1 817</b>	<b>-4 446</b>	<b>-2 732</b>	<b>-6 734</b>

# Copperstone Resources AB (publ)

## Moderbolagets balansräkning

<b>Moderbolag</b>	<b>30 juni 2017</b>	<b>30 juni 2016</b>	<b>31 dec 2016</b>
<b>TILLGÅNGAR</b>			
<b>Anläggningstillgångar</b>			
<i>Immateriella anläggningstillgångar</i>			
Aktiverade utgifter avseende prospekterings- och utvärderingstillgångar	32 324	21 840	25 543
<b>Summa immateriella anläggningstillgångar</b>	<b>32 324</b>	<b>21 840</b>	<b>25 543</b>
<i>Materiella anläggningstillgångar</i>			
Andelar i dotterföretag	13 711	13 711	13 711
Övriga långfristiga värdepappersinnehav	2 789	3 880	1 737
Övriga långfristiga fordringar	6 523	48	5 823
<b>Summa finansiella anläggningstillgångar</b>	<b>23 023</b>	<b>17 639</b>	<b>21 271</b>
<b>Summa anläggningstillgångar</b>	<b>55 347</b>	<b>39 479</b>	<b>46 814</b>
<b>Omsättningstillgångar</b>			
<i>Kortfristiga fordringar</i>			
Fordringar hos koncernföretag	3 296	3 023	3 067
Aktuella skattefordringar	80	419	74
Övriga kortfristiga fordringar	1 317	4 317	421
Förutbetalda kostnader och upplupna intäkter	34	120	93
<b>Summa kortfristiga fordringar</b>	<b>4 727</b>	<b>7 879</b>	<b>3 655</b>
Likvida medel	3 961	4 854	2 572
<b>Summa omsättningstillgångar</b>	<b>8 688</b>	<b>12 733</b>	<b>6 227</b>
<b>Summa tillgångar</b>	<b>64 035</b>	<b>52 212</b>	<b>53 041</b>

## Copperstone Resources AB (publ)

### Forts moderbolagets balansräkning (KSEK)

<b>Moderbolag</b>	<b>30 juni 2017</b>	<b>30 juni 2016</b>	<b>31 dec 2016</b>
<b>Eget Kapital och skulder</b>			
<b>Eget Kapital</b>			
Aktiekapital	22 640	20 274	16 980
Fond för utvecklingsutgifter	13 218	2 735	6 437
<i>Summa bundet eget kapital</i>	<b>35 858</b>	<b>23 009</b>	<b>23 417</b>
Överkursfond	81 068	69 296	77 902
Balanserat resultat	-69 351	-61 637	-66 588
Periodens resultat	<b>-4 446</b>	<b>-2 732</b>	<b>-6 734</b>
<i>Summa fritt eget kapital</i>	<b>7 271</b>	<b>4 927</b>	<b>4 580</b>
<b>Summa eget kapital</b>	<b>43 129</b>	<b>27 936</b>	<b>27 997</b>
<b>Långfristiga skulder</b>	<b>4 003</b>	<b>3 000</b>	<b>3 038</b>
<i>Kortfristiga skulder</i>			
Upplåning	16	1 012	5 703
Leverantörsskulder	2 002	989	908
Skulder till koncernföretag	14 098	18 191	14 161
Övriga kortfristiga skulder	164	158	78
Upplupna kostnader och förutbetalda intäkter	623	926	1 156
<i>Summa kortfristiga skulder</i>	<b>16 903</b>	<b>21 276</b>	<b>22 006</b>
<b>SUMMA EGET KAPITAL OCH SKULDER</b>	<b>64 035</b>	<b>52 212</b>	<b>53 041</b>

### Redovisningsprinciper

Denna delårsrapport är upprättad enligt IAS 34 Delårsrapportering och enligt Rådet för finansiell rapportering RFR 1 och vad gäller moderbolaget, RFR 2. Samma redovisningsprinciper och beräkningsmetoder tillämpas som i senaste delårsrapporten. För en utförligare beskrivning av de redovisningsprinciper som tillämpats för koncernen och moderbolaget i denna delårsrapport, se årsredovisningen för 2016.